



## Natur-, Miljø- og Landskabsplan Gårdejendom ved Kolding

2012



# NATUR-, MILJØ- OG LANDSKABSPLANER

## Baggrund for projektet

Baggrunden for at udvikle et tværfagligt rådgivningsprodukt er en erkendelse af en manglende sammenhæng mellem de indtil nu enkeltstående rådgivningsområder.

Formålet med projektet er at registrere, analysere og planlægge helhedsorienteret vedrørende natur, miljø og landskab.

Målet er udarbejdelse af en natur-, miljø- og landskabsplan, NML\_plan, på bedriftsniveau, og, hvor det er muligt, meget gerne i samspil med naboejendommen.

## Sonderinger

Landskabet som det fælles grundlag for en NML\_plan inkluderer terrænforhold som overflader og de forskellige strukturerer, f.eks. marker, hegn, veje og bebyggelser, som forbinder de enkelte natur- og miljømæssige tiltag, i en sammenfattende landskabsplan.

- Hvordan hænger temaerne sammen, og hvor overlapper de?

## Procesforløb

1. Registrering - første møde – skitseniveau
2. Visionsplan – (samme niveau som naturplaner)
3. Sammenfattende natur-, miljø- og landskabsplan (inkl. overordnet beskrivelse af tiltag, pleje- og driftsplan)

## Natur, miljø og landskabsplan

Overblik over proces og metode



### **Pilotejendom ved Kolding**

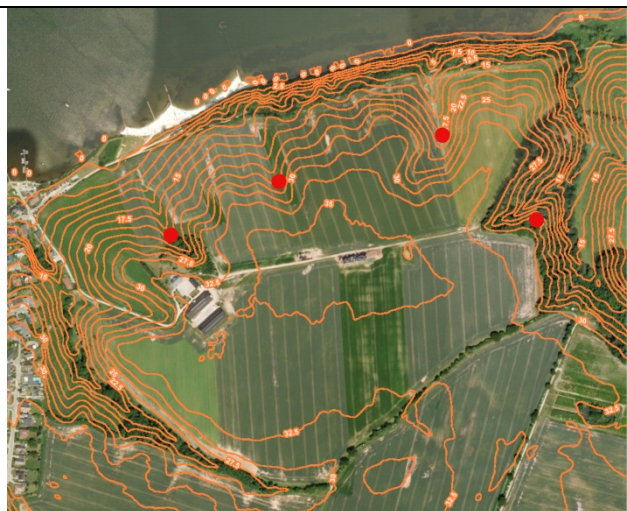
Gårdejendommen har været i familiens eje i p.t. 4 generationer.

Gården er i dag et deltidslandbrug med planteavl og specialproduktion med opfødning af kalve.

Efter stormen i 1999 fjernes de gamle avls- og driftsbygninger, og nye driftsbygninger opføres over de nærmest følgende år.



*Gårdens jorder ligger samlet rundt om bygningsanlægget.*



*Gårdens jorder, som er et storbakket morænelandskab, ligger ud til Kolding Fjord.*



*Gårdejendommen, set fra nordsiden af Kolding Fjord.*

I familien på gården er der 3 børn, som ikke umiddelbart har ønsker eller planer om at indgå i specialproduktionen.

De foreløbigt sidste kalve er solgt. Sandsynligvis er der en eller anden form for kødkvægsproduktion i sigte, mest pga. at "holde liv" i staldene og landskabspleje på overgangsarealerne.

Hvis nogle af børnene over tid vil overtage Bjergegård, vil det nok blive en form for boliglandbrug med udlejning af jorden og interessen for natur og jagt.

## Opgaven

Fokusområdet på denne ejendom er primært natur og landbrugsproduktion samt indsats på vandmiljøområdet, som skal indgå en sammenhængende landskabsplan.

## Registrering og analyse

- *Bedriften*

Bedriften er oprindeligt et mellemstort landbrug med blandet og alsidig produktion. Nu er bedriften et mindre planteavlsbrug, men med specialproduktion af kalveopfedning.

Ejede arealer ligger umiddelbart rundt om gårdanlægget.

I alt 54 ha, fordelt på 45 ha dyrket, 3,5 ha skov og 5,5 ha mose og lavbund.

Produktion. Bedriften har en miljøgodkendelse til opdræt af slagtekalve.

- *Kommuneplan og rammeplaner – visioner og strategi*

- *Natur*

Hele vejen langs ejendommens ydergrænse er der en kortslået græsstribe. Græsstriben er primært tiltænkt ridesti, men den rummer store naturværdier i form af frisk føde til f.eks. harrer.

Der er mange gamle træer i hegnet rundt om ejendommen. Disse indeholder store naturværdier, idet de er levested for mange insekter. Insekterne danner levested for fugle m.m.

Naboen påtænker at fjerne den lille bevoksning ned til vandløbet på vestsiden af ejendommen. Dette vil være et stort tab for biodiversiteten.

- *Miljø*

- *Kulturmiljø*

- *Opsamling/konklusion*

To alternativer til produktionsformer skitseres (forudsætninger listes op)

Muligheder og udfordringer ridses op (der vælges mellem de to alternativer)

## Natur-, miljø- og landskabsplan, en begyndende sammenfatning og planforslag

- *Landskab*

Det storbakkede morænelandskab består for en stor dels vedkommende af en dyrkningsflade, som munder ud i en række mindre sidedale, der munder ud i en tunneldal, som nu er Kolding Fjord.

Der findes allerede i dag en række mere eller mindre åbne stiforbindelser, som med tilpasninger kommer til at indgå i den samlede landskabsplan.

Gårdens bygningsanlæg ligger på toppen af landskabet for enden af meget snoet ankomstvej.

Fra driftsbygningerne går der en markvej igennem dyrkningsfladen, ned mod skoven mod øst.

Det er vigtigt, at det storslåede landskab holdes åbent, men en styrkelse af ledelinjer og interne stiforløb samt overvejelser vedr. solitærtræer kunne komme på tale.



*Intensiv planteavl med ejendomsafgrænsning ved den forholdsvis åbne læhegnsbeplantning.*



*Ekstensiv planteavl i bunden af smeltevandsdal ud mod fjorden.*



*Markvej, som passerer et vandhul undervejs.*



*Markvejen, som forbinder avls- og driftsbygningerne med skoven.*

- *Natur*

Naturelementer (i forhold til overordnet landskabsplan)

Tiltag og argumenter, hvorfor?

- Opdel de store marker. Ikke nødvendigvis med læhegn, men med insektvolde og vildtstriber. Dette skaber levesteder for vildtet, der får mulighed for at gennemføre hele deres livscyklus.



*De åbne marker med gården i horisonten.*



*Den gode moræneflade, sandblandet ler.*

- Bibehold de gamle læhegn – særligt de store, krogede træer. Læhegnene er af rigtig stor værdi for vilde dyr. Det gælder lige fra insekter til fugle og pattedyr. Desuden findes mange vilde planter i bunden af læhegnet. Særligt store, gamle træer, der er helt eller delvis gået ud, har en stor naturværdi. Disse træer bliver ofte fjernet, hvilket betyder, at alle de dyr, der er knyttet til dødt ved, mister værdifulde levesteder.



*Helt eller delvis døde træer og buske har en stor naturværdi.*



*Hvor det ikke generer driften og vandløbene, er det en god idé at lade væltede stammer ligge.*

- Bevar store, flotte solitærtræer.



*Solitærtræer giver karakter og opholdssteder.*



*Solitærtræer giver visuelle fixpunkter i landskabsbilledet.*

- Bibehold de slåede græsstriber hele vejen rundt om markerne. Dette fungerer dels som gode gang- og ridestier, dels er de med til at beskytte de levende hegn og grøfter/diger. Hold gerne striberne sprøjte- og gødningsfri. Lad gerne fodposen udvikle sig mere og brede sig ind på græsstriben. I fodposen er der ofte lys, læ, varme og skjul.



*Den slåede græsstribe.*



*Græsstriben omkredser hele jordtilliggendet.*

- Lad stenbunkerne ligge. Der er et unikt klima i en stenbunke. Under stenbunken er der koldt og fugtigt, hvilket f.eks. frøer sætter stor pris på. Oven på stenene bliver der hurtigt varmt, hvilket skaber gode betingelser for firben. Stenbunkerne skaber også skjul og fødegrundlag for pindsvin.

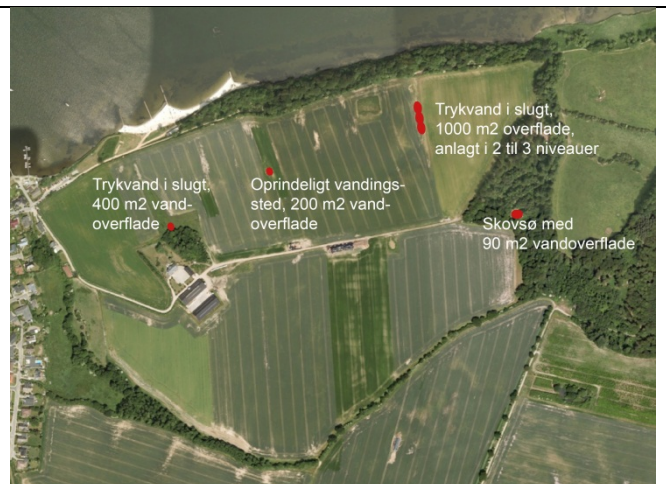


*Samlinger af marksten har en stor værdi for biodiversiteten.*

- Skab mere vand. Gerne i form af små søer eller vådområder.



*Forslag til etablering af 4 vandhuller og søer, markeret med røde pletter.*



*Lidt mere detaljerede tekniske fakta vedrørende planlægningen af vandhuller og søer.*

Ud fra en samlet vurdering, såsom opsamling af næringsstoffer, større biodiversitet, større naturindhold og rekreativ værdi, anbefales etablering af ovenstående vandhuller og søer på gårdejendommens jorde.



I det efterfølgende er der i få stikord lagt op til flere nedslagspunkter, som senere skal indgå i den endelige landskabsplan.

- Lad tørre eller fugtige pletter i marken ligge udyrket.



- Oprens og udvid eksisterende vandhul.



- Forbedr eksisterende vildtremise.





Ovenstående skal betragtes som et led i udviklingen af konceptet og en sammenfattende rådgivning vedrørende *Natur-, Miljø- og Landskabsplan* på bedriftsniveau.

Projektet fortættes i 2013.